

ภาคผนวกที่ 1

หนังสือสำคัญการจดทะเบียนอาคารชุด อ.ช.10



(อ.ช. ๑๐)

หนังสือสำคัญการจดทะเบียนอาคารชุด

สำนักงานที่ดินจังหวัดสงขลา สาขาหาดใหญ่

วันที่ ๑ เดือน มีนาคม พ.ศ. ๒๕๕๕

หนังสือนี้ออกให้เพื่อแสดงว่าพนักงานเจ้าหน้าที่ได้จดทะเบียนอาคารตามพระราชบัญญัติ
อาคารชุด พ.ศ. ๒๕๒๒ ตามคำขอของผู้มีกรรมสิทธิ์ในที่ดินและอาคาร ชื่อ บริษัท หาดใหญ่นครินทร์ จำกัด

ทะเบียนเลขที่ ๒/๒๕๕๕ วันที่ ๑ เดือน มีนาคม พ.ศ. ๒๕๕๕

โดยมีรายละเอียด ดังนี้

๑. ชื่ออาคารชุด..... ซิตี รีสอร์ท ภาสว่าง
๒. โฉนดที่ดินเลขที่ ๔๐๑๕๒, ๔๗๑๑๘, ๒๑๖๖๑๕ ตำบล/แขวง..... หาดใหญ่
อำเภอ/เขต..... หาดใหญ่ จังหวัด..... สงขลา
๓. จำนวนอาคารชุด..... ๑ หลัง
๔. จำนวนห้องชุด..... ๕๕๒ ห้องชุด
๕. บันทึกรายละเอียด รายการทรัพย์สินส่วนกลาง เฉพาะทรัพย์สินส่วนกลาง ตามมาตรา
๑๕ (๕) (๖) (๗) อาคารจอดรถ จำนวน ๑ หลัง ไม่รวมพื้นที่จอดรถส่วนบุคคล รายละเอียดตามบัญชีแนบท้าย

๖. ทรัพย์สินส่วนบุคคล

ห้องชุดเพื่ออยู่อาศัย	จำนวน ๕๕๒	ห้องชุด
ห้องชุดเพื่อประกอบการค้า	จำนวน -	ห้องชุด
ที่จอดรถส่วนบุคคล	จำนวน ๕๒	คัน
อื่นๆ	ที่จอดรถส่วนบุคคล ตั้งอยู่ในอาคารจอดรถ	

สำเนาถูกต้อง

(นางสาวปัทมา แสงประดับ)
นักวิชาการส่งเสริมวิชาการ

๒5 มี.ค 2555

ลงชื่อ



พนักงานเจ้าหน้าที่

(นายวิเชียร รัตนโสม)

เจ้าพนักงานที่ดินจังหวัดสงขลา สาขาหาดใหญ่
ตำแหน่ง

ภาคผนวกที่ 2

หนังสือสำคัญการจดทะเบียนนิติบุคคลอาคารชุด (อ.ช. 13)



(อ.ช.๑๓)

หนังสือสำคัญการจดทะเบียนนิติบุคคลอาคารชุด

สำนักงานที่ดินจังหวัดสงขลา สาขาหาดใหญ่

วันที่ ๘ เดือน เมษายน พ.ศ. ๒๕๕๕

หนังสือนี้ออกให้เพื่อแสดงว่า พนักงานเจ้าหน้าที่ได้รับจดทะเบียนนิติบุคคลอาคารชุด
ตามพระราชบัญญัติอาคารชุด พ.ศ. ๒๕๒๒ ทะเบียนเลขที่ ๔/๒๕๕๕
เมื่อวันที่ ๘ เดือน เมษายน พ.ศ. ๒๕๕๕ โดยมีรายละเอียด ดังนี้

๑. ชื่อนิติบุคคลอาคารชุด ชิตีรีสอร์ท ภาสว้าง

๒. มีวัตถุประสงค์นิติบุคคลอาคารชุดเป็นไปตามมาตรา ๓๓ แห่งพระราชบัญญัติอาคารชุด
พ.ศ. ๒๕๒๒ ซึ่งบัญญัติว่า เพื่อจัดการและดูแลรักษาทรัพย์สินส่วนกลางและให้มีอำนาจกระทำการใดๆ เพื่อ
ประโยชน์ ตามวัตถุประสงค์ดังกล่าว ทั้งนี้ตามมติเจ้าของร่วมภายใต้บังคับแห่งพระราชบัญญัตินี้

๓. ที่ตั้งสำนักงานอยู่ที่ บ้านเลขที่ ๓๕ หมู่ที่ ตรอก/ซอย
ถนน ภาสว้าง ๓ ตำบล/แขวง หาดใหญ่ อำเภอ/เขต หาดใหญ่
จังหวัด สงขลา รหัสไปรษณีย์ ๙๐๑๑๐ โทรศัพท์

(ลงชื่อ)..... พนักงานเจ้าหน้าที่

(นายวิเชียร รัตนโสม)

ตำแหน่ง เจ้าพนักงานที่ดินจังหวัดสงขลา สาขาหาดใหญ่

สำเนาถูกต้อง

(นางสาววิภาดา แสงประทีป)
นักวิชาการที่ดินปฏิบัติการ

25 เม.ย. 2555

ภาคผนวกที่ 3

รายชื่อกรรมการนิติบุคคล

รายการจดทะเบียนนิติบุคคลอาคารชุด

ทะเบียน เลขที่	ชื่อนิติบุคคลอาคารชุด	ที่ตั้งสำนักงาน	ชื่อ	จดทะเบียน วัน เดือน ปี	พนักงานเจ้าหน้าที่ ลงลายมือชื่อ
๔/๒๕๕๕	บริษัท ชีวรักษ์ จำกัด	๓๕ ม. ๓๓ ร. ๖๖ ต. บางนา เขต ป. บางนา เขต อ. บางนา เขต	ที่อยู่ของผู้จัดการ บริษัท ชีวรักษ์ จำกัด เลขที่ ๓๕ ม. ๓๓ ร. ๖๖ ต. บางนา เขต ป. บางนา เขต อ. บางนา เขต	๑๗/๑๒/๕๕	ประสิทธิ์ นายวิเชียร รัตนชัย ๒๕๕๕

หมายเหตุ : วัตถุประสงค์นิติบุคคลอาคารชุดเป็นไปตามมาตรา ๓๓ แห่งพระราชบัญญัติอาคารชุด พ.ศ. ๒๕๒๒ ซึ่งบัญญัติว่า เพื่อจัดการและดูแลรักษาทรัพย์ส่วนกลาง
และให้มีอำนาจกระทำการใด ๆ เพื่อประโยชน์ตามวัตถุประสงค์ดังกล่าว ทั้งนี้ ตามมติของเจ้าของร่วมภายใต้บังคับแห่งพระราชบัญญัตินี้

สำเนาถูกต้อง

สู่การจดทะเบียนแต่งตั้ง / เปลี่ยนแปลงผู้จัดการนิติบุคคลอาคารชุด และเปลี่ยนแปลงกรรมการนิติบุคคลอาคารชุด

ประเภท	อาคารชุด		นิติบุคคลอาคารชุด		ชื่อผู้ยื่นจากตำแหน่ง	ชื่อผู้ได้รับแต่งตั้งใหม่	หากยังไม่ใช้หน้าที่ยัง จัดทะเบียน วัน เดือน ปี
	ชื่อ	ทะเบียน เลขที่	ชื่อ	ทะเบียน เลขที่			
๑๐๐	อาคารเมฆะใหม่ ๑๑๖	นิติ รร รร รร รร	นิติ รร รร รร รร	๒/๒๕๕๔	นิติ รร รร รร รร	นิติ รร รร รร รร	นิติ รร รร รร รร
๑๐๑	อาคารนิคมอุตสาหกรรม	นิติ รร รร รร รร	นิติ รร รร รร รร	๒/๒๕๕๔	นิติ รร รร รร รร	นิติ รร รร รร รร	นิติ รร รร รร รร
๑๐๒	อาคารเมฆะใหม่ ๑๑๖	นิติ รร รร รร รร	นิติ รร รร รร รร	๒/๒๕๕๔	นิติ รร รร รร รร	นิติ รร รร รร รร	นิติ รร รร รร รร
๑๐๓	อาคารนิคมอุตสาหกรรม	นิติ รร รร รร รร	นิติ รร รร รร รร	๒/๒๕๕๔	นิติ รร รร รร รร	นิติ รร รร รร รร	นิติ รร รร รร รร

(นางสาวธิชา แสงประดับ)
นักวิชาการฝึกฝนปฏิบัติการ

ภาคผนวกที่ 4

หนังสือรับรองบริษัท เข้าถือหุ้นไทยคอนซัลติ้ง จำกัด

ที่ ภก. 013665



สำนักงานทะเบียนหุ้นส่วนบริษัทจังหวัดภูเก็ต
กรมพัฒนาธุรกิจการค้า กระทรวงพาณิชย์

หนังสือรับรอง

ขอรับรองว่าบริษัทนี้ ได้จดทะเบียนเป็นนิติบุคคล ตามประมวลกฎหมายแพ่งและพาณิชย์
เมื่อวันที่ 3 มีนาคม 2551 ทะเบียนนิติบุคคลเลขที่ 0835551000228

ปรากฏข้อความในรายการตามเอกสารทะเบียนนิติบุคคล ดังนี้ วันออกหนังสือนี้ ดังนี้

1. ชื่อบริษัท บริษัท เข้าเทิร์นไทยคอนซัลติ้ง จำกัด
2. กรรมการของบริษัทมี 10 คน ดังรายชื่อต่อไปนี้
 1. นายภิญโญ โอภาสพจน์
 2. นายสนทยา ทับขันต์
 3. นายเอนก แก้วกระจ่าง
 4. นายพิสิฐ นิลเชตร
 5. นางสาวชญญา แซ่ตั้ง
 6. นายพิมุข สอนมี
 7. นายประจักษ์ สังข์ภิญโญ
 8. นายศิริพงศ์ พระศรี
 9. นางเพ็ญภา จันทรเพ็ญ
 10. นายชัยยันต์ มานพ/
3. จำนวนหรือชื่อกรรมการซึ่งลงชื่อผูกพันบริษัทได้คือ กรรมการสองคนลงลายมือชื่อร่วมกันและประทับตราของบริษัท/
- 4.ทุนจดทะเบียน 2,000,000.00 บาท / สองล้านบาทถ้วน/
5. สำนักงานใหญ่ ตั้งอยู่เลขที่ 59/45 หมู่ที่ 5 ตำบลศรีสุนทร อำเภอกลาง จังหวัดภูเก็ต/
6. วัตถุประสงค์ของบริษัทมี 77 ข้อ ดังปรากฏในสำเนาเอกสารแนบท้ายหนังสือรับรองนี้ จำนวน 10 แผ่น โดยมีลายมือชื่อ

นายทะเบียนซึ่งรับรองเอกสารเป็นสำคัญ

บริษัท เข้าเทิร์นไทยคอนซัลติ้ง จำกัด

ออกให้ ณ วันที่ 1 เดือน มิถุนายน พ.ศ. 2565

(นายพิมุข สอนมี และนางเพ็ญภา จันทรเพ็ญ)
กรรมการบริษัท ฯ

(นายบุญปลุก คงสุข)
นายทะเบียน

คำเตือน : ผู้ใช้ควรตรวจสอบข้อความทราบท้ายหนังสือรับรองฉบับนี้ทุกครั้ง



กรมพัฒนาธุรกิจการค้า กระทรวงพาณิชย์
Department of Business Development
Ministry of Commerce

ก้าวสู่อนาคต
สู่ยุคดิจิทัล

Loading Business
Towards Digital
Transformation



ที่ ภก. 013665



สำนักงานทะเบียนหุ้นส่วนบริษัทจังหวัดภูเก็ต
กรมพัฒนาธุรกิจการค้า กระทรวงพาณิชย์

หนังสือรับรอง

ข้อควรทราบ ประกอบหนังสือรับรอง ฉบับที่ ภก. 013665

1. นิติบุคคลนี้ได้ส่งงบการเงินปี 2564
2. หนังสือรับรองเฉพาะข้อความที่ห้าง/บริษัทได้นำมาจดทะเบียนไว้เพื่อผลทางกฎหมายเท่านั้น ข้อเท็จจริงเป็นสิ่งที่ควรหาไว้พิจารณาฐานะ
3. นายทะเบียนอาจเพิกถอนการจดทะเบียน ถ้าปรากฏว่าข้อความซึ่งเป็นสาระสำคัญที่จดทะเบียนไม่ถูกต้อง หรือเป็นเท็จ

สำเนาถูกต้อง



บริษัท เข้าเทรดไทยคอนซัลติ้ง จำกัด

(นายพิมข สอนมี และนางเพ็ญนภา จันทรเพ็ญ)
กรรมการบริษัท ฯ



กรมพัฒนาธุรกิจการค้า กระทรวงพาณิชย์
Department of Business Development
Ministry of Commerce

ก้าวล้ำธุรกิจ
สู่ดิจิทัล

Leading Business
Towards Digital
Transformation



วัตถุประสงค์ของ หักหนี้/หนี้/บริษัท นิ มี.....77.....ข้อ ดังนี้

(1) เข้าเป็นหุ้นส่วนจำกัดความรับผิดชอบในห้างหุ้นส่วน และเป็นผู้ถือหุ้นในบริษัทจำกัดอื่น

(2) เป็นนายหน้า ตัวแทน ตัวแทนค้าต่าง ในกิจการและธุรกิจทุกประเภท เว้นแต่ในธุรกิจประกันภัย การหาสมาชิก ให้สมาคมและการค้าหลักทรัพย์

(3) ทำการจัดตั้งสำนักงาน สาขาหรือแต่งตั้งตัวแทนทั้งภายในและภายนอกประเทศ

(4) กู้ยืมเงิน เบิกเงินเกินบัญชีจากธนาคาร นิติบุคคลหรือสถาบันการเงินอื่น และให้กู้ยืมเงินหรือให้เครดิตด้วยวิธีการอื่น โดยจะมีหลักประกันหรือไม่ก็ตาม รวมทั้งการรับ ออก โอน และดูแลรักษาเงิน หรือทรัพย์สินที่เปลี่ยนมือได้อื่น

(5) ประกอบกิจการทางด้านกฎหมาย ทางบัญชี ทางวิศวกรรม ทางสถาปัตยกรรม ทางวิทยาศาสตร์และประเมินผลกระทบต่อสิ่งแวดล้อม รวมทั้งการบริการให้คำปรึกษา แนะนำ คำนวณ วิเคราะห์ วิจัย จัดการห้อง ออกหนังสือและแก้ต่าง สัญญา ความตกลง การเจรจา คดีความ และกระบวนการอย่างอื่น ประเมินประเมินมูลค่าและความคุ้มค่าในทุกๆ เรื่องดังกล่าว

(6) ประกอบธุรกิจบริการรับเป็นที่ปรึกษาและให้คำแนะนำเกี่ยวกับด้านบริการ พาณิชยกรรม อุตสาหกรรม การสาธารณสุข รวมทั้งการจัดการผลิต การตลาด และจัดจำหน่าย

(7) ประกอบกิจการ รับจัดเก็บรวบรวม วิเคราะห์ วิจัย พัฒนา จำหน่าย ซื้อ จัดทำ จัดพิมพ์และเผยแพร่ สถิติ ข้อมูลในทางด้านสิ่งแวดล้อม ด้านอุตสาหกรรมด้านการเกษตรกรรม ด้านพาณิชยกรรม ด้านการเงิน ด้านการตลาด ด้านการสาธารณสุข รวมทั้งการวิเคราะห์และประเมินผลในการดำเนินงานธุรกิจต่างๆ ที่เกี่ยวข้อง

(8) ประกอบธุรกิจห้องทดลองวิทยาศาสตร์โดยรับดำเนินงานหรือกิจการเกี่ยวกับการตรวจวิเคราะห์ คำนวณ ทดลองและวิจัยในด้านต่างๆ ให้กับบุคคลใดทั้งในท้องถิ่นและนอกสถานที่

(9) ประกอบการโฆษณา การวางแผนโฆษณา ออกแบบโฆษณา ให้คำปรึกษาและดำเนินธุรกิจเกี่ยวกับโฆษณาทุกประเภท

(10) ประกอบกิจการโรงพิมพ์ รับพิมพ์หนังสือ พิมพ์หนังสือจำหน่าย และออกหนังสือพิมพ์

(11) ประกอบกิจการเหมืองแร่ โรงงานถลุงแร่ เมกแร่ แปรรูปแร่ หลอมแร่ แร่แร่ สรรวแร่ วิเคราะห์และตรวจสอบแร่ บดแร่ ขนแร่

(12) ประกอบกิจการโรงแรม กิจการบาร์ ในลักษณะ โบว์ลิง อาบอบนวด โรงภาพยนตร์และโรงมหรสพอื่น สถานพักตากอากาศ

สนามกีฬา สระว่ายน้ำ

บริษัท เข้าเทิร์นไทยคอนซัลติ้ง จำกัด

(นายพิษ ขอนมี และนางเพ็ญภา จันทรเพ็ญ)

กรรมการบริษัท ฯ

กรมพัฒนาธุรกิจการค้า กระทรวงพาณิชย์
Department of Business Development
Ministry of Commerceก้าวล้ำธุรกิจ
สู่ยุคดิจิทัลLeading Business
Towards Digital
Transformation

วัตถุประสงค์ของ สัญญาซื้อขาย/บริษัท นี้ มี.....77.....ข้อ ดังนี้

- (13) ประกอบกิจการขนส่งและขนถ่ายสินค้าและคนโดยสาร ทางบก ทางน้ำ ทางอากาศ ทั้งภายในประเทศ และระหว่างประเทศ รวมทั้งรับบริการนำของออกจากเรือ ท่าอากาศยาน ตามพิธีศุลกากร และการจัดระวางการขนส่งทุกชนิด
- (14) ประกอบกิจการสถานีบริการน้ำมันเชื้อเพลิง สถานีบริการอัดประจุไฟฟ้าหรือสถานีบริการชาร์จไฟฟ้าและให้บริการซ่อมแซมบำรุงรักษา ตรวจสอบ อัดฉีดเพ้นน้ำยากันสนิม สำหรับยานพาหนะทุกประเภท รวมทั้งบริการติดตั้งตรวจสอบและแก้ไขอุปกรณ์ป้องกันวินาศภัยทุกประเภท
- (15) ประกอบกิจการรับเหมาก่อสร้าง และตกแต่งอาคาร บริการพาณิชยกรรม บริการที่พักอาศัย สถานประกอบการ ถนน สะพาน เขื่อน อุโมงค์ และงานก่อสร้างอย่างอื่นทุกชนิด รวมทั้งรับงานโยธาทุกประเภท
- (16) ประกอบกิจการค้ากระดาษ เครื่องเขียน แบบเรียน แบบพิมพ์ หนังสือ อุปกรณ์การเรียน เครื่องคำนวณเครื่องพิมพ์ อุปกรณ์การพิมพ์ ตู้นับเอกสาร และเครื่องใช้สำนักงานทุกชนิด
- (17) ประกอบกิจการค้าวัสดุก่อสร้าง อุปกรณ์และเครื่องมือเครื่องใช้ในการก่อสร้าง เครื่องมือช่างทุกประเภท สี เครื่องมือทาสี เครื่องตกแต่งอาคารทุกชนิด
- (18) ประกอบกิจการค้าเชื้อเพลิง ไอออน รับโอน หรือ ใ้เช่า โดยวิธีการอย่างอื่นและจัดการซึ่งสิทธิบัตร (แพตენტ) สิทธิแห่งสิทธิบัตร ใบอนุญาตสัมปทาน อนุสิทธิ (อินเวชั่น) ลิขสิทธิ์ เครื่องหมายการค้า หรือสิ่งที่มีลักษณะคล้ายคลึงกัน สิทธิในการรวมวิธีการตลาดและหลักสูตรต่างๆซึ่งน่าจะ เป็นประโยชน์หรือเป็นคุณตามวัตถุประสงค์ของบริษัท แก่บริษัท หรือให้เช่า หรืออนุญาตหรือให้เอกสิทธิในการ ประกอบกิจการในเรื่อง สิทธิต่างๆ ที่กล่าวแล้ว
- (19) ประกอบกิจการอุตสาหกรรมผลิตและจำหน่ายเครื่องอุปโภค เคมีภัณฑ์ สิ่งทอ เครื่องนุ่งห่มบริโภคเครื่องแต่งกาย ผลิตภัณฑ์พลาสติก แม่พิมพ์ เครื่องอุปโภคไฟฟ้า เครื่องจักรกล เครื่องยนต์ เครื่องมือเครื่องใช้ในครัวเรือน เครื่องมือเครื่องใช้ในสำนักงาน เครื่องมือเครื่องใช้ในการเกษตร วัสดุและอุปกรณ์การก่อสร้าง ผลิตภัณฑ์อาหาร อาหารสำเร็จรูป อาหารสัตว์ ทุบ และยาฆ่าแมลงศัตรูพืช
- (20) ประกอบกิจการจำหน่ายหุ้นในราคาที่สูงกว่ามูลค่าหุ้น



บริษัท เข้าเทิร์นไทยคอนซัลติ้ง จำกัด

(นายพิษณุ สอนมี และนางเพ็ญนภา จันทรเพ็ญ)
กรรมการบริษัท ฯ



วัตถุประสงค์ของ สัญญา/บันทึก/บริษัท นี้ มี.....77.....ข้อ ดังนี้

- (21) ประกอบกิจการเกษตรกรรมทุกชนิด ได้แก่ การทำนา ทำสวน ทำไร่ การเพาะปลูกสมุนไพร การเพาะปลูกพืชเศรษฐกิจ... การป่าไม้ การประมง การปศุสัตว์ การปลูกพืชผลทำสวนผลไม้และวัตถุพลอยได้ต่างๆเกี่ยวกับเกษตรกรรมและรวบรวมขาย นำเข้า... ส่งออก และนำผ่านเมล็ดพันธุ์ทุกชนิด รวมทั้งการตั้งโรงงานเพื่อผลิต แปรรูปสินค้าจากผลิตผลทางการเกษตร ตลอดจนการส่งผลผลิต... และผลพลอยได้จำหน่ายในประเทศหรือต่างประเทศ
- (22) ประกอบกิจการบริการรับค่าประกันหนี้สิน ความรับผิดชอบและการปฏิบัติตามสัญญาของบุคคลอื่น รวมทั้งรับบริการค่าประกันบุคคลซึ่งเดินทางเข้ามาในประเทศหรือเดินทางออกนอกประเทศตามกฎหมายว่าด้วยคนเข้าเมือง กฎหมายว่าด้วยภาษีอากร
- (23) ประกอบธุรกิจบริการรับเป็นผู้จัดการและดูแลผลประโยชน์และผลประโยชน์และจัดการทรัพย์สินให้บุคคลอื่น
- (24) ประกอบกิจการซื้อ ขาย แลกเปลี่ยน เช่าซื้อสิทธิ จ้างคน จ้างนำ รับจ้างนำ หรือฝาก เช่าซื้อ สร้าง ตั้ง ซ่อมแซม แก้ไข เปลี่ยนแปลง เช่าให้เช่า สังกัดต่างประเทศ ต่างไปยังต่างประเทศ หรือค้าโดยวิธีอื่น ซึ่งจำกัด สิ่งปลูกสร้าง บ้าน โรงเรือน โรงงาน เครื่องจักร เครื่องมือ และบริภัณฑ์ทุกชนิด ของและสิ่งต่างๆ ทุกอย่าง ของประเภท ที่เหมาะสมจำเป็น หรือเป็นประโยชน์เกี่ยวกับบริษัท ทั้งนี้ได้หมายถึงประกอบกิจการเครดิตฟองซิเออร์
- (25) ประกอบกิจการค้าที่ดิน ทำการจัดสรรที่ดินและบ้าน ทำการจัดหาที่ดินและสิ่งปลูกสร้างหรือทำการก่อสร้างอย่างอื่นบนที่ดินนั้นเพื่อจำหน่าย เพื่อเป็นที่ยึดถือสิทธิ ที่ทำการพาณิชย์ ที่การราชการ โรงงานอุตสาหกรรม และเพื่อการเกษตรโดยการซื้อที่ดินแปลงใหญ่และแบ่งออกเพื่อแปลงย่อยหรือจัดหาโดยวิธีอื่นใด เช่า เข้าเป็นเจ้าของหรือเช่าครอบครองไม่ว่าด้วยประการใดๆ ซึ่งที่ดิน อาคาร อาคารชุด บ้าน โรงเรือน หรือสิ่งปลูกสร้างอื่นใด
- (26) ประกอบกิจการก่อสร้าง ดำเนินการแบ่งแยกอาคาร สิ่งปลูกสร้าง และที่ดินตามพระราชบัญญัติอาคารชุด
- (27) ประกอบกิจการออกแบบ ตกแต่ง และจัดหาเครื่องตกแต่งภายในอาคาร หรือสิ่งก่อสร้างอย่างอื่น การเขียน แบบร่างแสดงภายในให้เห็นถึงการตกแต่ง รวมทั้งการให้บริการรับจัดสวนดอกไม้และให้เข้าต้นไม้ประดับในอาคาร
- (28) ประกอบกิจการสร้างและจัดดำเนินการเกี่ยวกับที่พักอาศัยชุมชน และนิคมอุตสาหกรรม
- (29) ประกอบกิจการสนามกอล์ฟ และซื้อขายอุปกรณ์ในการเล่นกอล์ฟ และกีฬาอย่างอื่นทุกชนิด

บริษัท เข้าเทิร์นไทยคอนซัลติ้ง จำกัด

(นายพิมข สอนมี และนางเพ็ญนภา จันทรเพ็ญ)

กรรมการบริษัท ฯ



กรมพัฒนาธุรกิจการค้า กระทรวงพาณิชย์
Department of Business Development
Ministry of Commerce

ก้าวล้ำธุรกิจ
สู่ดิจิทัล

Loading Business
Towards Digital
Transformation



วัตถุประสงค์ของ หนังสือแนบ/บริษัท นี้ มี.....77.....ข้อ ดังนี้

(30) ประกอบธุรกิจบริการให้คำแนะนำรับดำเนินการจัดตั้งบริษัท ห้างหุ้นส่วน ห้างร้าน รับจดทะเบียนต่าง ๆ และงานเกี่ยวกับธุรกิจทุกประเภท ซึ่งต้องยื่นคำขอต่อส่วนราชการที่เกี่ยวข้องทุกแห่ง

(31) ประกอบกิจการจัดหากระแสไฟฟ้าและน้ำประปา เพื่อจำหน่ายในกิจการของบริษัท ตลอดจนให้บริการในการระบายน้ำ การระบายสิ่งโสโครก และการกำจัดของเสีย ให้การบำรุงรักษา แก้ไขเปลี่ยนแปลง ซ่อมแซม หรือทำให้คืนสภาพพร้อมทั้งการซื้อขาย และขายเครื่องอุปกรณ์ต่างๆเมื่อได้รับอนุมัติจากทางราชการแล้ว

(32) ประกอบกิจการท่าอากาศยานและซื้อขายเครื่องบินและอุปกรณ์ต่างๆ เพื่อได้รับอนุมัติจากทางราชการแล้ว

(33) ประกอบกิจการผลิตและจำหน่ายน้ำดื่มและน้ำแข็งบริสุทธิ์อื่นๆ เพื่อใช้ในการบริโภคในโรงงานอุตสาหกรรมและบ้านเรือนที่พักอาศัย

(34) ประกอบกิจการผลิตและจำหน่ายสารเคมี ที่ใช้ในห้องปฏิบัติการ และใช้ในโรงงานอุตสาหกรรมและเป็นตัวแทนจำหน่ายให้กับบริษัทต่างประเทศ

(36) ประกอบกิจการรับควบคุมระบบบำบัดมลพิษในโรงงานอุตสาหกรรม ที่พักอาศัย และชุมชนทุกประเภท

(37) ประกอบกิจการรับควบคุมหรือ อนามัย เครื่องจักรในกระบวนการผลิตในโรงงานอุตสาหกรรม

(38) ประกอบกิจการรับจ้างวิเคราะห์คุณภาพน้ำทิ้งจากโรงงานอุตสาหกรรม

(39) ประกอบกิจการบริการจัดเลี้ยงโต๊ะทั่วไป ขยะอันตราย ขนส่งขยะทั่วไป ขยะอันตราย ตลอดจนทำการบำบัด กำจัดขยะทั่วไป ขยะอันตราย

(40) ประกอบกิจการรับจ้างวิเคราะห์คุณภาพอากาศ ทั้งในบรรยากาศและจากปล่องควันจากโรงงานอุตสาหกรรม

(41) ประกอบธุรกิจและให้บริการเกี่ยวกับการอนุรักษ์พลังงานหรือการแก้ไขปัญหามลพิษสิ่งแวดล้อมจากการใช้และการผลิตพลังงาน

(42) ประกอบธุรกิจให้บริการและรับเป็นพี่เลี้ยงเกี่ยวกับการจัดการขยะมูลฝอยทั่วไป ขยะมูลฝอยที่เป็นอันตราย รวมทั้งวิธีการจัดเก็บทำลายฤทธิ์ กำจัด ทั้ง กลบฝัง เคลื่อนย้ายและการขนส่ง

(43) ประกอบกิจการที่ปรึกษาและให้คำแนะนำในการบริหารงานจัดระบบของการให้บริการ โครงสร้างมาตรฐานระบบสาธารณูปโภค การบำบัดน้ำเสีย ระบบประปา และระบบขยะมูลฝอย

(44) ประกอบกิจการรับจ้างตรวจวิเคราะห์คุณภาพอากาศในบริเวณการทำงานและด้านอาชีวอนามัย

บริษัท เช่าเหินไทยคอนกรีต จำกัด

(นายพิมข สอนมี และนางเพ็ญภา จันทรเพ็ญ)

กรรมการบริษัท ฯ



วัตถุประสงค์ของ หักลดหนี้/บริษัท นี้ มี.....77.....ข้อ ดังนี้

(45) ประกอบกิจการรับจ้างตรวจวิเคราะห์เสี่ยง และความสัมพันธ์ในบริเวณการทำงาน สถานประกอบการในบริเวณชุมชน สถานที่ต่างๆ

(46) ประกอบกิจการออกแบบ ก่อสร้างและควบคุมระบบบำบัดมลพิษทั้งหมดในโรงงานอุตสาหกรรมที่พักอาศัยและชุมชนทุกประเภท

(47) ประกอบกิจการรับปรึกษาให้คำแนะนำการทำงานของระบบบำบัดมลพิษทุกประเภท

(48) ประกอบกิจการออกแบบ ติดตั้ง ควบคุม ตรวจสอบ นำเข้า นำเข้าให้ปรึกษา ให้ปรึกษา การใช้งานอุปกรณ์เครื่องมือ รถจักรยานยนต์ไฟฟ้า

(49) ประกอบกิจการจัดหา ผลิตภัณฑ์ ควบคุมเครื่องขนส่ง นำเข้าในราชอาณาจักรและส่งออกนอกการอาชญากรรม ค่าหรือจำหน่ายพลังงานปรมาณู วัสดุนิวเคลียร์พิเศษ วัสดุพลอยได้หรือวัสดุสิ้นเปลืองหรือสารกัมมันตรังสีทุกชนิด รวมถึงอาหาร ยา ยารักษาโรค เกษษภัณฑ์ เครื่องมือแพทย์ เครื่องมือเครื่องใช้ทางวิทยาศาสตร์ (เมื่อได้รับอนุญาตจากส่วนราชการที่เกี่ยวข้อง)

(50) ประกอบกิจการค้า จำหน่าย ซื้อ นำเข้า เป็นนายหน้า ค้าแทน ค้าต่าง ให้เช่า ติดตั้ง ประกอบ ออกแบบ ตรวจสอบ แก้ไขซ่อมแซม บำรุงรักษา พัฒนาระบบ ให้คำปรึกษา รับเป็นที่ปรึกษา อันเกี่ยวกับเครื่องผสมกล (ระบบคอมพิวเตอร์) ระบบโปรแกรมคอมพิวเตอร์ หรือระบบเชื่อมโยงเครือข่ายหรือระบบใช้งานอินเทอร์เน็ตเป็นฐานระบบฐานข้อมูล รวมถึงอุปกรณ์สื่อสารเครื่องมือสื่อสารและโทรคมนาคมทุกชนิด (เมื่อได้รับอนุญาตจากส่วนราชการที่เกี่ยวข้อง) ตลอดจนงานอื่นๆที่เกี่ยวข้องกับระบบเทคโนโลยีสารสนเทศ รวมถึงอะไหล่และอุปกรณ์ต่างๆที่เกี่ยวข้อง

(51) ประกอบกิจการค้า จำหน่าย ซื้อ นำเข้า ออกแบบ ติดตั้ง ควบคุม ตรวจสอบ ซ่อมแซมและบำรุงรักษาสัญญาณเคเบิลทุกชนิด รวมถึงตรวจสอบบำรุงรักษาเกี่ยวกับระบบสัญญาณเคเบิลภายในอาคาร โรงงานและสถานประกอบการต่างๆ

(52) ประกอบกิจการค้า จำหน่าย ซื้อ นำเข้า เป็นนายหน้า ค้าแทน ค้าต่าง ตรวจสอบและบำรุงรักษา เกี่ยวกับเครื่องไฟฟ้าทุกชนิด เครื่องจ่ายไฟฟ้ากระแสตรงและกระแสสลับ เครื่องแปลงไฟฟ้า (เรกติไฟเออร์ และอินเวอร์เตอร์) เครื่องแปลงความถี่อุปกรณ์รับสัญญาณโดยคลื่น เครื่องมือสื่อสารและโทรคมนาคมทุกชนิด เครื่องจ่ายกระแสไฟฟ้าต่อเนื่อง (ยูทีเอส) เครื่องไฟฟ้าลูกเดินรวมทั้งอะไหล่และส่วนประกอบดังกล่าวทุกชนิด รวมถึงให้บริการออกแบบ ติดตั้ง ซ่อมแซม ระบบควบคุมอุปกรณ์ไฟฟ้า เครื่องจักรและโรงงาน

บริษัท เช่าเหิรน์ไทยคอนซัลติ้ง จำกัด

(นายพิษ ขอนมี และนางเพ็ญภา จันทรเพ็ญ)

กรรมการบริษัท ฯ

กรมพัฒนาธุรกิจการค้า กระทรวงพาณิชย์
Department of Business Development
Ministry of Commerceก้าวล้ำธุรกิจ
สู่ยุคดิจิทัลLeading Business
Towards Digital
Transformation

วัตถุประสงค์ของ หนังสือแนบ/บริษัท นี้ มี 77 ข้อ ดังนี้

(53) ประกอบกิจการ คิดตั้ง ตรวจสอบและบำรุงรักษา เกี่ยวกับเบตเตอรี่ อุปกรณ์ประกอบเบตเตอรี่ เครื่องประจุเบตเตอรี่ และเครื่องชาร์จเบตเตอรี่ทุกชนิด

(54) ประกอบกิจการค้า จำหน่าย ซื้อ นำเข้า เป็นนายหน้า ค้าแทน ค้าแทนค้าต่าง ให้คำปรึกษา ให้คำปรึกษาและวิเคราะห์เปิดแก่หน่วยงานของรัฐ (เมื่อได้รับอนุญาตจากหน่วยงานที่เกี่ยวข้อง)

(55) ประกอบกิจการค้า ผลิต จำหน่าย ซื้อ นำเข้า เป็นนายหน้า ค้าแทน ค้าแทนค้าต่าง ให้คำปรึกษา ให้คำปรึกษา ออกแบบ พัฒนา อบรม ระบบผลิตน้ำประปา นำใช้ในอุตสาหกรรม ระบบบำบัดน้ำเสีย ระบบกักเก็บทางดิน ระบบบำบัดมลพิษอากาศ ระบบปรับอากาศ ระบบการกำจัดของเสีย ระบบควบคุมไฟฟ้า ระบบลิฟท์ สำหรับใช้ในอุตสาหกรรม อาคาร โรงแรม โรงพยาบาลรวมถึงหน่วยงานภาคเอกชนและภาครัฐอื่นๆ (เมื่อได้รับอนุญาตจากราชการที่เกี่ยวข้อง)

(56) ประกอบกิจการค้า ผลิต ประกอบ จำหน่าย จัดหา ซื้อ นำเข้า ส่งออก เป็นนายหน้า ค้าแทน ค้าแทนค้าต่าง ให้คำปรึกษา วิเคราะห์ วิจัย ออกแบบ พัฒนา จัดตั้ง ให้บริการบำรุงรักษา ซ่อม ให้เช่า เครื่องกำเนิดไอโซน เครื่องเพิ่มประสิทธิภาพการละลายของก๊าซ เข้าสู่ของเหลว รวมทั้งเครื่องผลิตก๊าซ ไอโซน ก๊าซออกซิเจน ก๊าซคาร์บอนไดออกไซด์และก๊าซอื่นๆ รวมทั้งอุปกรณ์อื่นๆ ที่เกี่ยวข้องหรือผลิตภัณฑ์ที่เกิดจากเครื่องผลิต ไอโซน ก๊าซออกซิเจน ก๊าซคาร์บอนไดออกไซด์และก๊าซอื่นๆ ได้แก่ ก๊าซไอโซน ก๊าซออกซิเจน ก๊าซคาร์บอนไดออกไซด์และก๊าซอื่นๆ ไอโซนหรือสารละลายที่เกิดขึ้นจากเครื่องผลิตก๊าซนั้นๆ เพื่อใช้ในการงานด้านสิ่งแวดล้อม ด้านสาธารณสุข หรือเพื่อการพาณิชย์ ตลอดจนใช้ภายในอาคารที่พักอาศัย อาคารสำนักงาน ห้างสรรพสินค้าหรืออาคารอื่นๆที่เกี่ยวข้อง

(57) ประกอบกิจการค้า ผลิต จำหน่าย จัดหา ซื้อ นำเข้า ส่งออก เป็นนายหน้า ค้าแทน ค้าแทนค้าต่าง กรดกำมะถัน (กรดซัลฟิวริก), โซดาไฟ (โซเดียมไฮดรอกไซด์), สารส้ม (อลูมิเนียมซัลเฟต), กรดเกลือ (กรดไฮโดรคลอริก), แพลท (โพแทสเซียมไนเตรต), โพแทสเซียม, เรซิน, ถ่านกัมมันต์ (แอคทีเวตเต็ดคาร์บอน), เกลือ (โซเดียมคลอไรด์), คลอรีน (โซเดียมไฮโปคลอไรท์ หรือแคลเซียมไฮโปคลอไรท์), เพอร์ริคคลอไรด์, เพอร์ริสซัลเฟต, คอปเปอร์ซัลเฟต (เมื่อได้รับอนุญาตจากราชการที่เกี่ยวข้อง)



บริษัท เข้าเทิร์นไทยคอนซัลติ้ง จำกัด

(นายพิมข สอนมี และนางเพ็ญนภา จันทรเพ็ญ)

กรรมการบริษัท ฯ



วัตถุประสงค์ของ หนังสือแนบส่ง/บริษัท นี้ มี.....77.....ข้อ ดังนี้

(58) ประกอบกิจการให้คำปรึกษา การประเมินและการทวนสอบระบบการรับรองผลิตภัณฑ์สิ่งแวดล้อม ได้แก่ ผลการเขียน.....
ผลการรับรองผลิตภัณฑ์ ผลการรับรองผลิตภัณฑ์ ให้กับองค์กร สินค้า ผลิตภัณฑ์ งานบริการ ให้คำปรึกษาเพื่อจัดทำกลไกการพัฒนาที่.....
สะดวก การซื้อ/ขายคาร์บอนเครดิต ตลอดจนการวิจัย ออกแบบ ผลิตภัณฑ์ สิ่งประดิษฐ์ที่เกี่ยวข้องกับผลิตภัณฑ์ หรืองานบริการที่เป็น.....
มิตรกับสิ่งแวดล้อม ประหยัดพลังงานหรือที่เกี่ยวข้องกับการใช้พลังงานทดแทน

(59) ประกอบกิจการให้บริการทางด้านดิจิทัล (Digital Services) แบบครบวงจร งานเทคโนโลยีสารสนเทศ การออกแบบจัดสร้างโฮมเพจ.....
เพื่อการสื่อสารกับลูกค้าด้วยระบบเทคโนโลยีสารสนเทศ งานบริการรวบรวมข้อมูลจากหลายระบบเพื่อการประมวลผลร่วมกันอัตโนมัติ.....
รวมถึงทำหน้าที่ตัวแทนในการติดต่อเพื่อรับข่าวสารจากระบบฐานข้อมูลอื่นๆ เพื่อให้ผู้ให้บริการสามารถสืบค้นข้อมูลที่ต้องการได้ การจัด.....
ทำระบบเชื่อมโยงข้อมูลจากอุปกรณ์ต่างๆ เพื่อประมวลผลและแจ้งเตือนอัตโนมัติ ให้บริการออกแบบและวางระบบการสื่อสารทั้งภายใน.....
และภายนอกองค์กร ให้คำปรึกษา และออกแบบการบริหารการใช้พลังงานสีเขียวของโปรแกรมอย่างมีประสิทธิภาพ พร้อมจำหน่าย ผลิตภัณฑ์.....
ประกอบ อุปกรณ์ เครื่องบินไร้คนขับที่ควบคุมด้วยวิทยุไกลไกล (Unmanned Aerial Vehicle) และธุรกิจอื่นๆ ที่เกี่ยวข้อง

(60) ประกอบกิจการจัดทำโปรแกรม ซอฟต์แวร์แอปพลิเคชันระบบทั้งที่เป็น โปรแกรมสำเร็จรูปและที่สามารถดาวน์โหลดและจัดเก็บลง.....
ในอุปกรณ์เพื่อคิดค้นแอปพลิเคชัน ซอฟต์แวร์ระบบปฏิบัติการ ซอฟต์แวร์ระบบเครือข่าย ซอฟต์แวร์จัดการฐานข้อมูล ซอฟต์แวร์ที่เป็น.....
เครื่องมือในการพัฒนาโปรแกรมและภาษาชุดคำสั่ง โปรแกรมประยุกต์ที่ใช้ในการเพิ่มประสิทธิภาพทางธุรกิจหรือที่ใช้ในบ้านเพื่อความ.....
บันเทิงหรือการศึกษาจนถึง โปรแกรมประยุกต์ที่ใช้ในสำนักงาน โปรแกรมที่ใช้ในการดำเนินธุรกิจทั่วไปและโปรแกรมที่ออกแบบมา.....
เพื่อใช้ดำเนินงานหรือจัดการกระบวนการทางธุรกิจซึ่งไม่ได้เจาะจงใช้กับอุตสาหกรรมใดอุตสาหกรรมหนึ่งโดยเฉพาะ

(61) ประกอบกิจการวิเคราะห์ ออกแบบ คิดค้น สร้าง ซ่อมแซม บำรุงรักษา ที่ปรึกษาฝึกอบรม ผลิตภัณฑ์นำเข้า ส่งออก ให้เช่า ซื้อ ขาย.....
ประกอบ บริการทางวิศวกรรมและเทคนิค การบริหารจัดการ ระบบสื่อสาร โทรคมนาคมทุกประเภทที่มีสายและไร้สายศูนย์กลางข้อมูล.....
บนอินเทอร์เน็ตและบริการอื่นๆ ที่เกี่ยวข้อง รวมถึงฮาร์ดแวร์และอื่นๆ ที่เกี่ยวข้อง อุปกรณ์สื่อสาร โทรคมนาคมทุกประเภท พร้อม.....
ให้บริการเชื่อมโยงระบบคอมพิวเตอร์ของผู้ใช้บริการกับเครือข่ายอินเทอร์เน็ตในเชิงพาณิชย์ (เมื่อได้รับอนุญาตจากหน่วยงานที่เกี่ยวข้อง)

บริษัท เข้าเทิร์นไทยคอนซัลติ้ง จำกัด

(นายพิษ ขอนมี และนางเพ็ญภา จันทรเพ็ญ)

กรรมการบริษัท ฯ



กรมพัฒนาธุรกิจการค้า กระทรวงพาณิชย์
Department of Business Development
Ministry of Commerce

ก้าวสู่อนาคต
สู่ยุคดิจิทัล

Leading Business
Towards Digital
Transformation



วัตถุประสงค์ของ หนังสือแนบ/บริษัท นี้ มี.....77.....ข้อ ดังนี้

(62) ประกอบกิจการรวบรวม จัดเก็บ ประมวลผล วิเคราะห์ แสดงผล ให้คำปรึกษา ฝึกอบรม ออกแบบ วางแผน คิดค้น สร้าง ซ่อมแซม บำรุงรักษา รวมถึงพัฒนา ปรับแต่ง ขาย ให้เช่า และ ดูแลรักษาระบบการประมวลผลคลาวด์ ข้อมูลคอมพิวเตอร์ โครงสร้างพื้นฐานหลักของบริการ Cloud Computing (Infrastructure as a Service : IaaS) โปรแกรมและภาษาชุดคำสั่งที่เป็นเครื่องมือเพื่อใช้ในการพัฒนาซอฟต์แวร์แอปพลิเคชัน (Platform as a Service : PaaS) โปรแกรมหรือซอฟต์แวร์ที่สะดวกต่อการใช้งานได้หลากหลาย

(Software as a Service : SaaS) และอื่นๆ ที่เกี่ยวข้อง

(63) ประกอบกิจการขายสินค้าหรือบริการ หรือประกอบธุรกิจทางอิเล็กทรอนิกส์ ภายใต้วัตถุประสงค์ของบริษัทหรือการประกอบธุรกิจอื่นใดไม่ว่า โดยทางอินเทอร์เน็ต สื่อสิ่งพิมพ์ สื่อโทรทัศน์ สื่ออิเล็กทรอนิกส์หรือระบบอื่นใด หรือโดยใช้เครื่องมือหรืออุปกรณ์อิเล็กทรอนิกส์ใดๆ รวมถึงสร้างสรรค์ บริหารเว็บไซต์และ/หรือเว็บไซต์ที่เกี่ยวข้องการให้บริการด้านการเงินจัดและบริหารโฆษณาบนอินเทอร์เน็ต ให้บริการค้นหาข้อมูลทางอินเทอร์เน็ต เกี่ยวกับบริการ ค่าโฆษณา รวมถึงให้บริการการชำระเงินทางอิเล็กทรอนิกส์ ภายใต้กฎหมายว่าด้วยการควบคุมดูแลการให้บริการของชำระเงินทางอิเล็กทรอนิกส์และกฎหมายอื่นใดที่เกี่ยวข้อง และให้บริการรับชำระเงินแทน (เมื่อได้รับอนุญาตจากหน่วยงานที่เกี่ยวข้อง)

(64) ประกอบกิจการผลิต ซอฟต์แวร์ ส่งออก จำหน่าย ให้เช่า ให้เช่าซื้อ ข้อมูลคอมพิวเตอร์ โปรแกรมคอมพิวเตอร์ แพลตฟอร์ม ระบบความปลอดภัยต่างๆ ด้านระบบคอมพิวเตอร์ เครื่องคอมพิวเตอร์ เครื่องมืออุปกรณ์ที่ใช้กับเครื่องคอมพิวเตอร์ทุกชนิดทุกประเภท (เมื่อได้รับอนุญาตจากหน่วยงานที่เกี่ยวข้อง)

(65) ประกอบกิจการผลิต จัดหา จำหน่าย ซื่อ ประกวราคา ประมูล สัมปทานหรือจัดหาด้วยวิธีการใดๆ ซึ่งกระแสไฟฟ้า น้ำดิบหรือน้ำประปาและธุรกิจที่เกี่ยวข้อง รวมทั้งบำรุงรักษาระบบน้ำประปาและระบบกระแสไฟฟ้า ตลอดจนซื้อและขายเครื่องจักรอุปกรณ์ต่างๆ ที่เกี่ยวข้องสำหรับการไฟฟ้าและการประปา

(66) ประกอบกิจการจัดซื้อจำหน่าย ซื่อขาย ประมูล ประกวราคา ให้เช่า สัมปทานจากต่างประเทศ ส่งไปยังต่างประเทศหรือค้าโดยวิธีอื่นซึ่งเครื่องมือ เครื่องจักร อุปกรณ์ต่างๆที่ใช้ในการตรวจวัดงานด้านสิ่งแวดล้อม งานด้านป้องกันและบรรเทาสาธารณภัย ด้านอชีวเวชศาสตร์ สุขศาสตร์อุตสาหกรรม ด้านการสาธารณสุขหรือด้านเครื่องมือแพทย์และเวชภัณฑ์ ด้านวิทยาศาสตร์ ด้านระบบการประปา ด้านระบบการไฟฟ้า และอื่นๆที่เกี่ยวข้องตามวัตถุประสงค์ของบริษัท

บริษัท เซาท์เทิร์นไทยคอมซัลติง จำกัด

(นายพิมข สอนมี และนางเพ็ญภา จันทรเพ็ญ)
กรรมการบริษัท ฯ



วัตถุประสงค์ของ ห้างหุ้นส่วน/บริษัท นี้ มี.....77.....ข้อ ดังนี้

(67) ประกอบกิจการให้บริการ ติดตั้ง ซ่อมแซม แก้ไข บำรุงรักษา ตรวจสอบ ทดสอบ ทวนสอบ สอบเทียบ ปรับเทียบเครื่อง...
เครื่องมือ เครื่องจักรอุปกรณ์ต่างๆที่ใช้ในการตรวจวัดงานด้านสิ่งแวดล้อม งานด้านป้องกันและบรรเทาสาธารณภัย ด้านอาชีวเวชศาสตร์
สุขศาสตร์อุตสาหกรรม ด้านวิทยาศาสตร์ ด้านการสาธารณสุข ด้านการจัดของเสีย ด้านระบบการประปา ด้านระบบการไฟฟ้าและ
อื่นๆที่เกี่ยวข้องตามวัตถุประสงค์ของบริษัท

(68) ประกอบกิจการผลิต ประกอบ จำหน่าย เครื่องจักรและอุปกรณ์ด้านป้องกันและบรรเทาสาธารณภัยทางบก ทางน้ำ ทางอากาศ
เช่น รถกู้ภัยดับเพลิง เรือกู้ภัยดับเพลิง อุปกรณ์ดับเพลิงต่างๆ ตลอดจนเครื่องจักรอุปกรณ์อุตสาหกรรมจนถึงส่วนประกอบและเครื่องอุปกรณ์
ของอุตสาหกรรมต่างๆ

(69) ประกอบกิจการรับเป็นที่ปรึกษาด้านสิ่งแวดล้อม การประปาและสุขาภิบาล ระบบผลิตน้ำประปา ระบบบำบัดน้ำเสีย ระบบบำบัด
มลพิษอากาศ ตลอดจนด้านการออกแบบ ก่อสร้าง ทดสอบ ดูแลระบบผลิตน้ำประปา ระบบบำบัดน้ำเสีย ระบบบำบัดมลพิษอากาศ
ระบบมลพิษทางดิน ระบบการจัดของเสีย ด้านการเกษตรหรือการจัดทำเกษตรอินทรีย์ และรวมถึงการดำเนินการอื่นๆที่เกี่ยวข้องตาม
วัตถุประสงค์ของบริษัทให้แก่หน่วยงานภาครัฐ และเอกชน

(70) ประกอบกิจการ โรงงานบำบัดของเสียรวม ระบบบำบัดน้ำเสียรวม เพื่อให้บริการบำบัด กำจัด น้ำเสีย น้ำทิ้ง น้ำเสียปนเปื้อนน้ำมัน
น้ำมันใช้แล้ว น้ำมันหล่อเย็น กรดเชื่อมสภาพ ต่างเชื่อมสภาพ ตัวทำลายที่ใช้แล้ว จากโรงงานอุตสาหกรรมหรือจากเรือเดินสมุทรรวมถึง
ให้บริการกำจัดของเสียจากเรือเดินสมุทร ที่พักอาศัย และชุมชน ทั้งนี้รวมถึงจำหน่าย หรือดำเนินกิจกรรมอื่นๆ เกี่ยวกับวัตถุพลอยได้หรือ
ผลพลอยได้ต่างๆที่เกิดขึ้นจากกิจการ โรงงานบำบัดน้ำเสียรวม

(71) ประกอบกิจการ โรงงานคัดแยกและฝังกลบสิ่งปฏิกูลหรือวัสดุที่ไม่ใช้แล้ว เพื่อให้บริการสำหรับ โรงงานอุตสาหกรรม ที่พักอาศัย
และชุมชนให้แก่หน่วยงานภาครัฐ และเอกชน

(72) ประกอบกิจการ โรงงานเกี่ยวกับการนำผลิตภัณฑ์อุตสาหกรรมที่ไม่ใช้แล้ว หรือของเสียจากโรงงานมาผลิตเป็นวัตถุดิบ หรือ
ผลิตภัณฑ์ใหม่โดยผ่านกรรมวิธีทางอุตสาหกรรม เพื่อให้บริการ สำหรับ โรงงานอุตสาหกรรม ที่พักอาศัยและชุมชนให้แก่
หน่วยงานภาครัฐ และเอกชน

บริษัท เข้าเทรดไทยคอนซัลติ้ง จำกัด

(นายพิมข สอนมี และนางเพ็ญนภา จันทรเพ็ญ)
กรรมการบริษัท ฯ



วัตถุประสงค์ของ ข้อตกลง/สัญญา บริษัท นี้ มี..... 77..... ข้อ ดังนี้

(73) ประกอบกิจการให้บริการดำเนินงานเกี่ยวกับระบบผลิตน้ำประปาหรือให้บริการรับจ้างผลิตน้ำประปาหรือ ประกอบ
กิจการโรงงานผลิตน้ำประปา จากแหล่งน้ำผิวดินหรือน้ำที่ผ่านกระบวนการบำบัด สำหรับใช้ในโรงงานอุตสาหกรรม ที่พักอาศัยและ
ชุมชนให้แก่หน่วยงานภาครัฐ และเอกชน

(74) ประกอบธุรกิจบริหาร จัดการ ดำเนินงานเกี่ยวกับห้องปฏิบัติการทดลองทางวิทยาศาสตร์ หรือบริหาร จัดการ พัฒนา วิจัย เกี่ยวกับ
ระบบปฏิบัติการทดลองทางวิทยาศาสตร์ให้แก่หน่วยงานภาครัฐ และเอกชน

(75) ประกอบกิจการนำน้ำมันปิโตรเลียมหรือน้ำมันเตาป้อนเข้าโรงงานอุตสาหกรรม หรือจากเรือเดินสมุทรมาผ่านกระบวนการ
อุตสาหกรรมเพื่อเป็นเชื้อเพลิงทดแทน

(76) ประกอบกิจการผลิต จำหน่ายสารปรับปรุงดิน สารบำรุงดินและอุปกรณ์สำหรับใช้ในการผลิตสารปรับปรุงดิน หรือปุ๋ยชีวภาพ

(77) ประกอบธุรกิจให้บริการ ในสาขา พื้นที่ อาคาร สิ่งนังงาน ห้องประชุม ห้องสัมมนาหรือสถานที่จัดแสดงสินค้า หรือให้บริการศูนย์
ประชุม อาคารสถานที่ประเภท รวมเครื่องมือ ให้บริการระบบดูแลอุปโภค ถึงอำนวยความสะดวก เช่น โต๊ะ เก้าอี้ เเวที เครื่องมือ
เครื่องใช้ การเชื่อมต่ออินเทอร์เน็ต โปรแกรมหรือซอฟต์แวร์ที่เกี่ยวข้อง อุปกรณ์สำหรับงานเลี้ยง และงานแสดงทุกชนิดทุกประเภท
ตลอดจนการจัดเตรียมอาหาร เครื่องดื่ม และกิจกรรมสันทนาการทุกชนิด

สำเนาออกต่าง



บริษัท เช่าเทิร์นไทยคอนซัลติ้ง จำกัด

(นายพิษุข สอนมี และนางเพ็ญนภา จันทรเพ็ญ)

กรรมการบริษัท ฯ



กรมพัฒนาธุรกิจการค้า กระทรวงพาณิชย์
Department of Business Development
Ministry of Commerce

ก้าวล้ำธุรกิจ
สู่ดิจิทัล

Leading Business
Towards Digital
Transformation



หนังสือให้ความเห็นชอบรายงานจากสำนักนโยบายและ
แผนทรัพยากรธรรมชาติและสิ่งแวดล้อม



ที่ ทส 1009.5/ **3331**

สำนักงานนโยบายและแผน
ทรัพยากรธรรมชาติและสิ่งแวดล้อม
60/1 ซอยพิบูลวัฒนา 7
ถนนพระรามที่ 6 กรุงเทพฯ 10400

27 มีนาคม 2557

เรื่อง แจ้งผลการพิจารณารายงานการวิเคราะห์ผลกระทบสิ่งแวดล้อมโครงการซีดี รีสอร์ท ภาสว้าง (City Resort Pasawang)

เรียน กรรมการผู้จัดการบริษัท หาดใหญ่นครินทร์ จำกัด

อ้างถึง หนังสือสำนักงานนโยบายและแผนทรัพยากรธรรมชาติและสิ่งแวดล้อม ที่ ทส 1009.5/13364
ลงวันที่ 8 พฤศจิกายน 2556

- สิ่งที่ส่งมาด้วย
1. สำเนาหนังสือ บริษัท โพร เอ็น เทคโนโลยี จำกัด ที่ ENV/รจ/วฉ/55049.SPC/13/189 ลงวันที่ 3 ตุลาคม 2556
 2. สรุปมาตรการป้องกันและแก้ไขผลกระทบสิ่งแวดล้อม และมาตรการติดตามตรวจสอบผลกระทบสิ่งแวดล้อมที่โครงการซีดี รีสอร์ท ภาสว้าง (City Resort Pasawang) ของ บริษัท หาดใหญ่นครินทร์ จำกัด ต้องยึดถือปฏิบัติอย่างเคร่งครัด
 3. แนวทางการเสนอรายงานผลการปฏิบัติตามมาตรการป้องกันและแก้ไขผลกระทบสิ่งแวดล้อมและมาตรการติดตามตรวจสอบผลกระทบสิ่งแวดล้อม โครงการด้านอาคาร การจัดสรรที่ดิน และบริการชุมชน

ตามหนังสือที่อ้างถึง สำนักงานนโยบายและแผนทรัพยากรธรรมชาติและสิ่งแวดล้อม ได้แจ้งมติคณะกรรมการผู้ชำนาญการพิจารณารายงานการวิเคราะห์ผลกระทบสิ่งแวดล้อมด้านอาคาร การจัดสรรที่ดิน และบริการชุมชน ในการประชุมครั้งที่ 74/2556 เมื่อวันที่ 14 ตุลาคม 2556 มีมติไม่ให้ความเห็นชอบรายงานการวิเคราะห์ผลกระทบสิ่งแวดล้อมโครงการซีดี รีสอร์ท ภาสว้าง (City Resort Pasawang) ของบริษัท หาดใหญ่นครินทร์ จำกัด ตั้งอยู่ที่ ถนนภาสว้าง ตำบลหาดใหญ่ อำเภอหาดใหญ่ จังหวัดสงขลา มีขนาดพื้นที่โครงการ 4-3-79.9 ไร่ เป็นโครงการประเภทอาคารอยู่อาศัยรวม (อาคารชุด) ประกอบด้วยอาคารขนาดความสูง 24 ชั้น 1 อาคาร และอาคารจอดรถและสโมสร ขนาดความสูง 5 ชั้น จำนวน 1 อาคาร มีจำนวนห้องพักอาศัยรวมทั้งสิ้น 552 ห้อง โดยให้โครงการแก้ไขเพิ่มเติมรายละเอียดในรายงานให้ครบถ้วนสมบูรณ์ ต่อมา บริษัท โพร เอ็น เทคโนโลยี จำกัด ผู้ได้รับมอบอำนาจจากบริษัท หาดใหญ่นครินทร์ จำกัด ได้เสนอรายงานชี้แจงเพิ่มเติมให้สำนักงานฯ ดำเนินการตามขั้นตอนการพิจารณารายงาน รายละเอียดตามสิ่งที่ส่งมาด้วย 1 นั้น

สำนักงาน...

สำนักงานนโยบายและแผนทรัพยากรธรรมชาติและสิ่งแวดล้อม ได้พิจารณาและนำเสนอ รายงานการวิเคราะห์ผลกระทบสิ่งแวดล้อมดังกล่าวต่อคณะกรรมการผู้ชำนาญการพิจารณารายงานการวิเคราะห์ผลกระทบสิ่งแวดล้อมด้านอาคาร การจัดสรรที่ดิน และบริการชุมชน ตามลำดับขั้นตอนการพิจารณา และในการประชุมครั้งที่ 2/2557 เมื่อวันที่ 8 มกราคม 2557 คณะกรรมการผู้ชำนาญการฯ มีมติให้ความเห็นชอบรายงานการวิเคราะห์ผลกระทบสิ่งแวดล้อมโครงการซีดี รีสอร์ท ภาสว่าง (City Resort Pasawang) ของบริษัท หาดใหญ่นครินทร์ จำกัด โดยให้ บริษัท หาดใหญ่นครินทร์ จำกัด เจ้าของโครงการปฏิบัติตาม มาตรการป้องกันและแก้ไขผลกระทบสิ่งแวดล้อม และมาตรการติดตามตรวจสอบผลกระทบสิ่งแวดล้อมที่เสนอไว้ในรายงานฯ อย่างเคร่งครัด ทั้งนี้ หากท่านได้รับอนุญาตจากหน่วยงานอนุญาตแล้ว สำนักงานฯ ขอความร่วมมือท่านส่งสำเนาใบอนุญาตพร้อมเงื่อนไขให้สำนักงานฯ ทราบด้วย และเมื่อมีการเริ่มดำเนินโครงการแล้ว จะต้องเสนอรายงานผลการปฏิบัติตามมาตรการป้องกันและแก้ไขผลกระทบสิ่งแวดล้อม และมาตรการติดตามตรวจสอบผลกระทบสิ่งแวดล้อม ตามสิ่งที่ส่งมาด้วย 2 และ 3 รวมทั้งโครงการจะต้องปฏิบัติตามกฎหมายอื่นใดที่เกี่ยวข้องด้วย และประสานกับผู้จัดทำรายงานฯ ให้ดำเนินการรวบรวมรายละเอียดข้อมูลทั้งหมดเรียงตามลำดับการพิจารณาของคณะกรรมการผู้ชำนาญการฯ จำนวน 1 เล่ม พร้อมแผ่นบันทึกข้อมูล (CD-ROM) ในรูปของ Digital File (pdf) Adobe Acrobat จำนวน 2 แผ่น พร้อมทั้งให้จัดทำรายงานฉบับสมบูรณ์ที่ปรับปรุงตามข้อคิดเห็นของคณะกรรมการผู้ชำนาญการฯ จำนวน 3 เล่ม พร้อมแผ่นบันทึกข้อมูล (CD-ROM) ในรูปแบบ Digital File (pdf) Adobe Acrobat จำนวน 8 แผ่น เสนอต่อสำนักงานฯ ภายใน 1 เดือน เพื่อใช้เป็นเอกสารอ้างอิงและส่งให้หน่วยงานที่เกี่ยวข้องต่อไป ทั้งนี้ สำนักงานฯ ได้มีหนังสือแจ้งบริษัท โพร เอ็น เทคโนโลยี จำกัด เพื่อดำเนินการต่อไปด้วยแล้ว

จึงเรียนมาเพื่อโปรดพิจารณาดำเนินการต่อไป

ขอแสดงความนับถือ



(นางรวิวรรณ ฤทธิเดช)

รองเลขาธิการ รักษาการแทน

เลขาธิการสำนักงานนโยบายและแผนทรัพยากรธรรมชาติและสิ่งแวดล้อม

สำนักวิเคราะห์ผลกระทบสิ่งแวดล้อม

โทรศัพท์ 0 2265 6624

โทรสาร 0 2265 6616



ที่ ENV/รจ/วณ/55049.SPC/13/189

สิ่งที่ส่งมาด้วย

สำนักบริหารงานโอบายและแผน
ทรัพย์สินทางวัฒนธรรมชาติและสิ่งแวดล้อม
เลขที่ 16750 วันที่ 3 ต.ค. 2556
เวลา 19.55

กลุ่มโครงการบริการ
เลขที่ 262 วันที่ 7/10/56
เวลา 17.36 ผู้รับ กศป

3 ตุลาคม พ.ศ. 2556

เรื่อง ขอส่งรายงานข้อมูลเพิ่มเติมครั้งที่ 1 ประกอบรายงานการวิเคราะห์ผลกระทบสิ่งแวดล้อม
โครงการจัดตั้งรีสอร์ท ภาสว่าง (City Resort Pasawang) ของบริษัท หาดใหญ่นครินทร์ จำกัด

เรียน เลขาธิการสำนักงานนโยบายและแผนทรัพยากรธรรมชาติและสิ่งแวดล้อม

- สิ่งที่ส่งมาด้วย
1. รายงานข้อมูลเพิ่มเติม ครั้งที่ 1 จำนวน 15 ชุด
 2. หนังสือมอบอำนาจจากบริษัท หาดใหญ่นครินทร์ จำกัด
 3. หนังสือแจ้งความประสงค์ในการเผยแพร่รายงานการวิเคราะห์ผลกระทบสิ่งแวดล้อม

ตามที่บริษัท หาดใหญ่นครินทร์ จำกัด ได้ดำเนินการพัฒนาโครงการจัดตั้งรีสอร์ท ภาสว่าง (City Resort Pasawang) ตั้งอยู่บนภาสว่างซอย 3 ตำบลหาดใหญ่ อำเภอหาดใหญ่ จังหวัดสงขลา บนพื้นที่ 4 ไร่ 3 งาน 79.9 ตารางวา ซึ่งเป็นโครงการอาคารชุดพักอาศัยสูง 24 ชั้น จำนวน 1 อาคาร และอาคารจอดรถและสโมสรสูง 5 ชั้น จำนวน 1 อาคาร ประกอบด้วยห้องชุดพักอาศัยจำนวน 552 ห้อง และที่จอดรถทั้งหมด 340 คัน เสนอต่อสำนักงานนโยบายและแผนทรัพยากรธรรมชาติและสิ่งแวดล้อม (สผ.) ไปแล้วนั้น และทางกลุ่มบริการชุมชน และที่พักอาศัย สผ. ได้มีข้อคิดเห็นให้โครงการเพิ่มเติมข้อมูลรายละเอียดในบางประเด็น เพื่อใช้ประกอบการพิจารณาการวิเคราะห์ผลกระทบสิ่งแวดล้อม

บัดนี้ บริษัท โปร เอ็น เทคโนโลยี จำกัด ซึ่งเป็นนิติบุคคลรับผิดชอบในการจัดทำรายงานดังกล่าว ได้แก้ไข และเพิ่มเติมรายละเอียดในประเด็นดังกล่าวแล้ว บริษัทฯ จึงขอส่งรายงานมาพร้อมกับหนังสือฉบับนี้ ตามกระบวนการพิจารณา

จึงเรียนมาเพื่อโปรดพิจารณา

สำนักวิเคราะห์ผลกระทบสิ่งแวดล้อม
เลขที่ 3006 วันที่ 4 ต.ค. 2556
เวลา 13.03 ผู้รับ กศป



ขอแสดงความนับถือ

สำเนาถูกต้อง

[Signature]

(นางสุปราณี แดงไทย)
เจ้าพนักงานธุรการอาวุโส

(นายฉันทกร จินต์ประเสริฐ)

ผู้อำนวยการสิ่งแวดล้อม / ผู้รับมอบอำนาจ
บริษัท โปร เอ็น เทคโนโลยี จำกัด

13 ต.ค. 56

Pro-En Technologies, Ltd.

Engineering • Project Management • Planning

122/7 Soi Nakswan, Nonsee Road, Kwaeng Chong Nonsee, Khet Yannawa, Bangkok 10120

Tel : 66 0-2681-6669 • Fax : 66 0-2681-6662 • www.proentech.com

สรุปมาตรการป้องกันและแก้ไขผลกระทบสิ่งแวดล้อม และมาตรการติดตามตรวจสอบผลกระทบสิ่งแวดล้อม
ที่โครงการซีดี รีสอร์ท ภาสว้าง (City Resort Pasawang)
ของบริษัท หาดใหญ่นครินทร์ จำกัด ต้องยึดถือปฏิบัติอย่างเคร่งครัด

โครงการจะต้องปฏิบัติตามมาตรการป้องกันและแก้ไขผลกระทบสิ่งแวดล้อม และมาตรการติดตามตรวจสอบผลกระทบสิ่งแวดล้อม ตามที่เสนอไว้ในรายงานการวิเคราะห์ผลกระทบสิ่งแวดล้อมโครงการซีดี รีสอร์ท ภาสว้าง (City Resort Pasawang) ของบริษัท หาดใหญ่นครินทร์ จำกัด ตั้งอยู่ถนนภาสว้างซอย 3 ตำบลหาดใหญ่ อำเภอหาดใหญ่ จังหวัดสงขลา ซึ่งเป็นโครงการประเภทอาคารอยู่อาศัยรวม (อาคารชุด) ขนาดพื้นที่โครงการ ขนาดพื้นที่ 4 ไร่ 3 งาน 79.9 ตารางวา ประกอบด้วยอาคารชุดพักอาศัยขนาดความสูง 24 ชั้น จำนวน 1 อาคาร และอาคารจอดรถและสโมสรสูง 5 ชั้น จำนวน 1 อาคาร มีห้องชุดพักอาศัยจำนวน 552 ห้อง และที่จอดรถทั้งหมด 340 คัน จัดทำรายงานฯ โดยบริษัท โปร เอ็น เทคโนโลยี จำกัด ดังรายละเอียดต่อไปนี้

1. โครงการจะต้องยึดถือปฏิบัติตามมาตรการป้องกันและแก้ไขผลกระทบสิ่งแวดล้อม และมาตรการติดตามตรวจสอบผลกระทบสิ่งแวดล้อม ตามที่เสนอไว้ในรายงานการวิเคราะห์ผลกระทบสิ่งแวดล้อมโครงการซีดี รีสอร์ท ภาสว้าง (City Resort Pasawang) ของบริษัท หาดใหญ่นครินทร์ จำกัด อย่างเคร่งครัด

2. โครงการจะต้องบันทึกผลการติดตามตรวจสอบการดำเนินการหรือการปฏิบัติตามมาตรการป้องกันและแก้ไขผลกระทบสิ่งแวดล้อม และมาตรการติดตามตรวจสอบผลกระทบสิ่งแวดล้อมตามที่เสนอไว้ในรายงานการวิเคราะห์ผลกระทบสิ่งแวดล้อม และส่งผลการดำเนินการมายังหน่วยงานอนุญาตและสำนักงานนโยบายและแผนทรัพยากรธรรมชาติและสิ่งแวดล้อม ตามแนวทางการเสนอรายงานผลการปฏิบัติตามมาตรการป้องกันและแก้ไขผลกระทบสิ่งแวดล้อม และมาตรการติดตามตรวจสอบผลกระทบสิ่งแวดล้อม

3. ในกรณีที่โครงการมีความจำเป็นต้องเปลี่ยนแปลงรายละเอียดโครงการ หรือมาตรการป้องกันและแก้ไขผลกระทบสิ่งแวดล้อม และมาตรการติดตามตรวจสอบผลกระทบสิ่งแวดล้อม ตามที่เสนอไว้ในรายงานการวิเคราะห์ผลกระทบสิ่งแวดล้อม ที่ได้รับความเห็นชอบไว้แล้ว ให้โครงการแจ้งให้หน่วยงานที่มีอำนาจหน้าที่ในการพิจารณาอนุมัติหรืออนุญาตดำเนินการดังนี้

1) หากหน่วยงานผู้อนุมัติหรืออนุญาตเห็นว่าการเปลี่ยนแปลงดังกล่าว เกิดผลดีต่อสิ่งแวดล้อมมากกว่า หรือเทียบเท่ามาตรการที่กำหนดไว้ในรายงานการวิเคราะห์ผลกระทบสิ่งแวดล้อมที่ได้รับความเห็นชอบไว้แล้ว ให้หน่วยงานผู้อนุมัติหรืออนุญาตรับจดแจ้งให้เป็นไปตามหลักเกณฑ์ และเงื่อนไขที่กำหนดไว้ในกฎหมายนั้นๆ ต่อไป พร้อมกับให้จัดทำสำเนาการเปลี่ยนแปลงดังกล่าวข้างต้นที่รับจดแจ้งไว้ แจ้งให้สำนักงานนโยบายและแผนทรัพยากรธรรมชาติและสิ่งแวดล้อม เพื่อทราบ



มีนาคม 2557

(นายประทีป ตั้งมติธรรม)
กรรมการผู้มีอำนาจ/บริษัท หาดใหญ่นครินทร์ จำกัด



รับรองจำนวน 1/142 หน้า

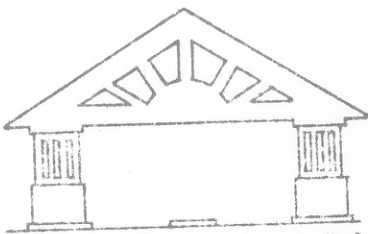
มีนาคม 2557

(นายธันยกร จินต์ประเสริฐ)
ผู้อำนวยการสิ่งแวดล้อม/บริษัท โปร เอ็น เทคโนโลยี จำกัด

2) หากหน่วยงานผู้อนุมัติหรืออนุญาต เห็นว่าการเปลี่ยนแปลงดังกล่าว อาจกระทบต่อสาระสำคัญในรายงานการวิเคราะห์ผลกระทบสิ่งแวดล้อมที่ได้รับความเห็นชอบไว้แล้ว ให้หน่วยงานผู้อนุมัติหรืออนุญาต จัดส่งรายงานการเปลี่ยนแปลงดังกล่าว ให้สำนักงานนโยบายและแผนทรัพยากรธรรมชาติและสิ่งแวดล้อม เพื่อเสนอให้คณะกรรมการผู้ชำนาญการพิจารณารายงานการวิเคราะห์ผลกระทบสิ่งแวดล้อม (คชก.) ชุดที่เกี่ยวข้อง ให้ความเห็นชอบประกอบก่อนดำเนินการเปลี่ยนแปลง และเมื่อโครงการได้รับอนุมัติหรืออนุญาตให้มีการเปลี่ยนแปลง ให้หน่วยงานผู้อนุมัติหรืออนุญาตแจ้งผลการเปลี่ยนแปลงดังกล่าวให้สำนักงานนโยบายและแผนทรัพยากรธรรมชาติและสิ่งแวดล้อมเพื่อทราบ

4. เมื่อเจ้าของโครงการดำเนินโครงการเสร็จสิ้นแล้ว และก่อนที่จะมีการโอนสิทธิให้กับนิติบุคคล (ในกรณีที่มีการโอนสิทธิ) เจ้าของโครงการมีหน้าที่ต้องแจ้งให้นิติบุคคลผู้รับโอนทราบถึงสิทธิและหน้าที่ในการปฏิบัติตามมาตรการป้องกันและแก้ไขผลกระทบสิ่งแวดล้อม และมาตรการติดตามตรวจสอบผลกระทบสิ่งแวดล้อม ที่ระบุไว้ในรายงานการวิเคราะห์ผลกระทบสิ่งแวดล้อมอย่างเคร่งครัด หากเจ้าของโครงการไม่มีหลักฐานการแจ้งสิทธิและหน้าที่ และหลักฐานการรับทราบถึงสิทธิและหน้าที่ดังกล่าวของนิติบุคคล ให้ถือว่าเจ้าของโครงการยังต้องรับผิดชอบตามสิทธิและหน้าที่ที่กำหนดไว้ในมาตรการป้องกันและแก้ไขผลกระทบสิ่งแวดล้อม และมาตรการติดตามตรวจสอบผลกระทบสิ่งแวดล้อม ที่ระบุไว้ในรายงานการวิเคราะห์ผลกระทบสิ่งแวดล้อมอย่างเคร่งครัด

5. หากได้รับการร้องเรียนจากประชาชนว่าได้รับความเดือดร้อน รำคาญจากกิจกรรมการดำเนินการโครงการ หรือโครงการก่อให้เกิดความเสียหายแก่สาธารณสุขสมบัติ หรือชีวิตและทรัพย์สินของประชาชน เจ้าของโครงการหรือนิติบุคคลผู้รับโอนสิทธิและหน้าที่ในการปฏิบัติตามมาตรการป้องกันและแก้ไขผลกระทบสิ่งแวดล้อมและมาตรการติดตามตรวจสอบผลกระทบสิ่งแวดล้อม จะต้องดำเนินการแก้ไขปัญหาดังกล่าวโดยไม่ชักช้า และแจ้งหน่วยงานอนุญาต สำนักงานนโยบายและแผนทรัพยากรธรรมชาติและสิ่งแวดล้อม และหน่วยงานที่เกี่ยวข้องทราบเพื่อหาแนวทางหรือมาตรการในการแก้ไขปัญหาต่อไป



บริษัท หาดใหญ่นครินทร์ จำกัด

มีนาคม 2557

(นายประทีป ตั้งมิตรธรรม)

กรรมการผู้มีอำนาจ/บริษัท หาดใหญ่นครินทร์ จำกัด



Pro-En
Technologies, Ltd.

มีนาคม 2557

รับรองจำนวน 2/142 หน้า

(นายฉันทกร จินต์ประเสริฐ)

ผู้อำนวยการสิ่งแวดล้อม/บริษัท โปร เอ็น เทคโนโลยี จำกัด

ภาคผนวกที่ 6

มาตรการติดตามตรวจสอบและลดผลกระทบสิ่งแวดล้อม

ตารางที่ 4

มาตรการติดตามตรวจสอบผลกระทบสิ่งแวดล้อมโครงการซีดี รีสอร์ท ภาสว้าง (City Resort Pasawang) ของบริษัท หาดใหญ่นครินทร์ จำกัดในระยะดำเนินการ

องค์ประกอบทางสิ่งแวดล้อมและคุณค่าต่างๆ	ดัชนีที่ตรวจวัด	จุดเก็บตัวอย่าง/วิธีการจัดการ	ความถี่ของการตรวจสอบ	ผู้รับผิดชอบ
1. การใช้น้ำ	<ul style="list-style-type: none"> ระบบจ่ายน้ำประปา ถังสำรองน้ำใช้ 	<ul style="list-style-type: none"> ตรวจสอบการรั่ว ซึม หรือแตกของท่อจ่ายน้ำประปา ล้างถังสำรองน้ำใช้ของโครงการทุกถึง 	<ul style="list-style-type: none"> อย่างน้อยเดือนละ 1 ครั้ง ตลอดระยะดำเนินการ ปีละ 1 ครั้ง ตลอดระยะดำเนินการ 	นิติบุคคลอาคารชุดหรือบริษัท หาดใหญ่นครินทร์ จำกัด ในช่วงที่ยังไม่ได้ ก่อ ตั้ง นิติบุคคลอาคารชุด
2. การใช้ไฟฟ้าและการอนุรักษ์พลังงาน	<ul style="list-style-type: none"> ระบบไฟฟ้าโครงการ 	<ul style="list-style-type: none"> ตรวจสอบการทำงานของระบบไฟฟ้าโครงการ 	<ul style="list-style-type: none"> ปีละ 2 ครั้ง ตลอดระยะดำเนินการ 	นิติบุคคลอาคารชุดหรือบริษัท หาดใหญ่นครินทร์ จำกัด ในช่วงที่ยังไม่ได้ ก่อ ตั้ง นิติบุคคลอาคารชุด
3. การจัดการมูลฝอยและสิ่งปฏิกูล	<ul style="list-style-type: none"> ปริมาณมูลฝอยและสภาพห้องพักมูลฝอย 	<ul style="list-style-type: none"> ตรวจสอบสภาพห้องพักมูลฝอยให้ถูกสุขลักษณะ และไม่ให้มีมูลฝอยตกค้าง 	<ul style="list-style-type: none"> อย่างน้อยสัปดาห์ละ 1 ครั้ง 	นิติบุคคลอาคารชุดหรือบริษัท หาดใหญ่นครินทร์ จำกัด ในช่วงที่ยังไม่ได้ ก่อ ตั้ง นิติบุคคลอาคารชุด



มีนาคม 2557

(นายประทีป ตั้งมดีธรรม)

กรรมการผู้มีอำนาจ/บริษัท หาดใหญ่นครินทร์ จำกัด

มีนาคม 2557

(นายฉันทกร จินต์ประเสริฐ)

Pro-En Technologies, Ltd.

ผู้อำนวยการสิ่งแวดล้อม/บริษัท โปร เอ็น เทคโนโลยี จำกัด



รับรองจำนวน 115/142 หน้า

ตารางที่ 4 (ต่อ)

องค์ประกอบทาง สิ่งแวดล้อม และคุณค่าต่างๆ	ดัชนีที่ตรวจวัด	จุดเก็บตัวอย่าง/วิธีการจัดการ	ความถี่ของการตรวจสอบ	ผู้รับผิดชอบ
4. การบำบัดน้ำเสีย	<ul style="list-style-type: none"> ค่าความเป็นกรดและด่าง (pH) บีโอดี (BOD) สารแขวนลอย (SS) ซัลไฟด์ (Sulfide) สารที่ละลายได้ทั้งหมด (TDS) ตะกอนหนัก (Settleable Solids) น้ำมันและไขมัน (Fat Oil and Grease) ทีเคเอ็น (TKN) 	<ul style="list-style-type: none"> จุดเก็บตัวอย่างคุณภาพน้ำมี ได้แก่ <ol style="list-style-type: none"> จุดรวบรวมน้ำเสียเข้าระบบบำบัดน้ำเสีย จำนวน 2 จุด จุดระบายน้ำออกจากระบบบำบัดน้ำเสีย จำนวน 2 จุด บ่อบำบัดน้ำเสียสุดท้ายของระบบระบายน้ำของโครงการก่อนระบายลงสู่ระบบระบายน้ำสาธารณะ จำนวน 1 จุด 	<ul style="list-style-type: none"> เก็บตัวอย่างเดือนละ 1 ครั้ง ตลอดระยะดำเนินการ 	นิติบุคคลอาคารชุด หรือ บริษัท หาดใหญ่นครินทร์ จำกัด ในช่วงที่ยังไม่ได้ก่อตั้งนิติบุคคลอาคารชุด
	<ul style="list-style-type: none"> ตรวจสอบปริมาณไขมัน/น้ำมัน ที่บ่อดักไขมันถ้ามีปริมาณมากให้ตัก ใส่ถุงขยะแยกไว้ มัดปากถุงให้แน่นนำไปเก็บไว้ยังห้องพักขยะเปียก และประสานให้เทศบาลนครหาดใหญ่ เก็บขนต่อไป 	<ul style="list-style-type: none"> บ่อดักไขมัน 	<ul style="list-style-type: none"> ทุกวัน ตลอดช่วงดำเนินการ 	
	<ul style="list-style-type: none"> ตรวจเช็คถังเก็บตะกอน ถ้าตะกอนใกล้เต็มต้องรีบสูบออก 	<ul style="list-style-type: none"> ถังเก็บตะกอน 	<ul style="list-style-type: none"> ทุกเดือน ตลอดช่วงดำเนินการ 	
	<ul style="list-style-type: none"> จัดเก็บสถิติและข้อมูลซึ่งแสดงผลการทำงานของระบบบำบัดน้ำเสียในแต่ละวัน และจัดทำบันทึกรายละเอียดตามแบบ ทส. 1 เก็บไว้เป็นระยะเวลา 2 ปีนับแต่วันที่มีการจัดเก็บสถิติและข้อมูลนั้น และให้จัดทำรายงานสรุปผลการดำเนินงานของระบบบำบัดน้ำเสียในแต่ละเดือนตามแบบ ทส. 2 และเสนอรายงานดังกล่าวต่อนายกเทศมนตรีนครหาดใหญ่ ภายในวันที่ 15 ของเดือนถัดไป 	<ul style="list-style-type: none"> ระบบบำบัดน้ำเสียรวมของโครงการ 	<ul style="list-style-type: none"> จัดทำบันทึกรายละเอียดตามแบบ ทส. 1 ทุกวัน จัดทำรายงานสรุปผลการดำเนินงานของระบบบำบัดน้ำเสียในตามแบบ ทส. 2 ทุกเดือน 	

มีนาคม 2557

(นายประทีป ตั้งมิตรธรรม)

กรรมการผู้มีอำนาจ/บริษัท หาดใหญ่นครินทร์ จำกัด

มีนาคม 2557

(นายฉันทกร จินต์ประเสริฐ)

ผู้อำนวยการสิ่งแวดล้อม/บริษัท โปร เอ็น เทคโนโลยี จำกัด

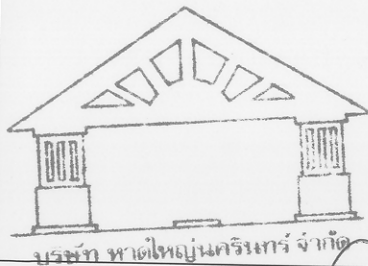
รับรองจำนวน 116/142 หน้า



Pro-En
Technologies, Ltd.

ตารางที่ 4 (ต่อ)

องค์ประกอบทางสิ่งแวดล้อม และคุณค่าต่างๆ	ดัชนีที่ตรวจวัด	จุดเก็บตัวอย่าง/วิธีการจัดการ	ความถี่ของการตรวจสอบ	ผู้รับผิดชอบ
5. การระบายน้ำและป้องกัน น้ำท่วม	• รอยรั่วหรือรอยแตกหักของ ท่อระบายน้ำ	• ตรวจสอบการรั่วซึมหรือแตกของท่อ ระบายน้ำ	• อย่างน้อยเดือนละ 1 ครั้ง ตลอดระยะดำเนินการ	นิติบุคคลอาคารชุด หรือบริษัท หาดใหญ่ นครินทร์ จำกัด ในช่วง ที่ยังไม่ได้ ก่อ ตั้ง นิติบุคคลอาคารชุด
6. อาชีวอนามัยและความปลอดภัย/ การป้องกันอัคคีภัย	• อุปกรณ์ป้องกันอัคคีภัย	• ตรวจสอบอุปกรณ์ป้องกันอัคคีภัย ให้พร้อมใช้งานอยู่เสมอ	• ปีละ 2 ครั้ง ตลอดระยะ ดำเนินการ	นิติบุคคลอาคารชุด หรือบริษัท หาดใหญ่ นครินทร์ จำกัด ในช่วง ที่ยังไม่ได้ ก่อ ตั้ง นิติบุคคลอาคารชุด
	• ระบบไฟฟ้าสำรอง	• ตรวจสอบระบบไฟฟ้าสำรองให้อยู่ ในสภาพพร้อมใช้งานอยู่เสมอ	• ทุก 3 เดือน ตลอดระยะ ดำเนินการ	
	• ป้ายแสดงเส้นทางหนีไฟ	• ตรวจสอบป้ายแสดงเส้นทางหนีไฟ ให้อยู่ในสภาพดี มองเห็นชัดเจน และไม่ลบเลือน	• ทุกเดือน ตลอดระยะ ดำเนินการ	
	• ทางหนีไฟ และบันไดหนี ไฟ	• ตรวจสอบทางหนีไฟและสภาพ บันไดหนีไฟ และเส้นทางเดิน รถดับเพลิง ไม่ให้มีสิ่งขัดขวาง	• ทุกสัปดาห์ ตลอดระยะ ดำเนินการ	
	• หม้อแปลงไฟฟ้า	• ตรวจสอบหม้อแปลงไฟฟ้าให้อยู่ใน สภาพที่ปลอดภัย	• ปีละ 1 ครั้ง ตลอดระยะ ดำเนินการ	
	• ป้ายหรือสัญลักษณ์เตือน	• ตรวจสอบป้ายหรือสัญลักษณ์เตือน ให้ระวังอันตรายจากหม้อแปลง ไฟฟ้าให้อยู่ในสภาพดี มองเห็น ชัดเจน ไม่ลบเลือน	• ทุกเดือน ตลอดระยะ ดำเนินการ	



บริษัท หาดใหญ่นครินทร์ จำกัด

มีนาคม 2557

(นายประทีป ตั้งมิตรธรรม)

กรรมการผู้มีอำนาจ/บริษัท หาดใหญ่นครินทร์ จำกัด

มีนาคม 2557

(นายธันยกร จินต์ประเสริฐ)

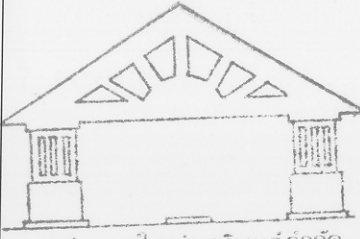
ผู้อำนวยการสิ่งแวดล้อม/บริษัท โปร เอ็น เทคโนโลยี จำกัด



Pro-En
Technologies, Ltd.

รับรองจำนวน 117/142 หน้า

ตารางที่ 4 (ต่อ)

องค์ประกอบทางสิ่งแวดล้อม และคุณค่าต่างๆ	ดัชนีที่ตรวจวัด	จุดเก็บตัวอย่าง/วิธีการจัดการ	ความถี่ของการตรวจสอบ	ผู้รับผิดชอบ
7. สุนทรียภาพ	<ul style="list-style-type: none"> พื้นที่สีเขียวของโครงการ 	<ul style="list-style-type: none"> ตรวจสอบพืชพันธุ์ไม้ให้มีสภาพสมบูรณ์ตามที่ระบุไว้ในรายงานฯ หากพบว่ามี การตายจะดำเนินการซ่อมแซมทดแทน 	<ul style="list-style-type: none"> อย่างน้อยเดือนละ 1 ครั้ง ตลอดระยะดำเนินการ 	<ul style="list-style-type: none"> นิติบุคคลอาคารชุด หรือบริษัท หาดใหญ่ นครินทร์ จำกัด ในช่วงที่ยังไม่ได้ ก่อ ตั้ง นิติบุคคลอาคารชุด
8. การจราจร	<ul style="list-style-type: none"> ป้าย/สัญลักษณ์ต่างๆ 	<ul style="list-style-type: none"> ตรวจสอบสภาพป้าย/สัญลักษณ์ต่างๆ ภายในพื้นที่โครงการ ให้อยู่ในสภาพดี มองเห็นชัดเจน 	<ul style="list-style-type: none"> ทุก 6 เดือน ตลอดระยะดำเนินการ 	<ul style="list-style-type: none"> นิติบุคคลอาคารชุด หรือบริษัท หาดใหญ่ นครินทร์ จำกัด ในช่วงที่ยังไม่ได้ ก่อ ตั้ง นิติบุคคลอาคารชุด
 บริษัท หาดใหญ่นครินทร์ จำกัด	<ul style="list-style-type: none"> ตรวจสอบการจอดรถของผู้พักอาศัย และพนักงานโครงการ ตลอดจนผู้มาติดต่อ บริเวณถนนสาธารณะด้านหน้าโครงการและใกล้เคียง 	<ul style="list-style-type: none"> ตรวจสอบการจอดรถของผู้พักอาศัย และพนักงานโครงการ ตลอดจนผู้มาติดต่อ ไม่ให้จอดรถบริเวณถนนสาธารณะด้านหน้าโครงการและบริเวณใกล้เคียง หากพบให้ขอความร่วมมือผู้ขับขี่นำรถไปจอดในพื้นที่โครงการ โดยให้ประสานงานกับเจ้าหน้าที่ประจำที่จอดรถในจุดต่างๆ เพื่อตรวจสอบที่จอดรถที่ว่าง เพื่อให้ผู้พักอาศัยหรือผู้มาติดต่อได้จอดรถภายในพื้นที่โครงการ 	<ul style="list-style-type: none"> ทุกวัน ตลอดระยะเวลาการก่อสร้าง 	<ul style="list-style-type: none"> นิติบุคคลอาคารชุด หรือบริษัท หาดใหญ่ นครินทร์ จำกัด ในช่วงที่ยังไม่ได้ ก่อ ตั้ง นิติบุคคลอาคารชุด

มีนาคม 2557

(นายประทีป ตั้งมิตรธรรม)

กรรมการผู้มีอำนาจ/บริษัท หาดใหญ่นครินทร์ จำกัด

มีนาคม 2557

(นายธัญกร จินตประเสริฐ)

ผู้อำนวยการสิ่งแวดล้อม/บริษัท โปร เอ็น เทคโนโลยี จำกัด



Pro-En
Technologies, Ltd.

รับรองจำนวน 118/142 หน้า

ตารางที่ 4 (ต่อ)

องค์ประกอบทางสิ่งแวดล้อม และคุณค่าต่างๆ	ดัชนีที่ตรวจวัด	จุดเก็บตัวอย่าง/วิธีการจัดการ	ความถี่ของการตรวจสอบ	ผู้รับผิดชอบ
9. โครงสร้างและความ ปลอดภัยบริเวณสระว่ายน้ำ	<ul style="list-style-type: none"> • ตรวจสอบสภาพโครงสร้างสระว่ายน้ำ พื้น ผนังไม่ให้มีรอยแตกหรือรอย ร้าวซึม โดยให้สระว่ายน้ำอยู่ในสภาพ ดีอยู่เสมอ • ตรวจสอบรางระบายน้ำล้นให้มี ฝาปิด แข็งแรงอยู่ในสภาพดี และไม่มี น้ำล้นออกจากราง • ตรวจสอบป้ายบอกความลึกของ สระว่ายน้ำให้อยู่ในสภาพดีและ สามารถมองเห็นได้อย่างชัดเจน • ตรวจสอบหลอดไฟ/แสงสว่างให้ เพียงพอทั่วบริเวณสระว่ายน้ำ เพื่อให้มองเห็นได้ชัดเจน ในกรณีที่มี การเปิดใช้สระในเวลากลางคืน 	<ul style="list-style-type: none"> • ตรวจสอบภายในบริเวณสระว่ายน้ำ และบริเวณโดยรอบสระว่ายน้ำ ทั้งหมด หากพบสภาพสระว่ายน้ำ และอุปกรณ์ต่างๆ อยู่ในสภาพ ไม่สมบูรณ์ ชำรุดเสียหายให้รีบ ซ่อมแซมหรือปรับปรุงทันที 	<ul style="list-style-type: none"> • ทุกวัน 	นิติบุคคลอาคารชุด หรือบริษัท หาดใหญ่ นครินทร์ จำกัด ในช่วง ที่ยังไม่ได้ ก่อ ตั้ง นิติบุคคลอาคารชุด

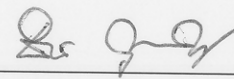

บริษัท หาดใหญ่ นครินทร์ จำกัด

มีนาคม 2557

(นายประทีป ตั้งมดิธรรม)

กรรมการผู้มีอำนาจ/บริษัท หาดใหญ่ นครินทร์ จำกัด

มีนาคม 2557


Pro-En
Technologies, Ltd

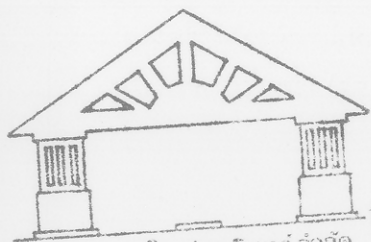
(นายจันทพร จินต์ประเสริฐ)

ผู้อำนวยการสิ่งแวดล้อม/บริษัท โปร เอ็น เทคโนโลยี จำกัด

รับรองจำนวน 119/142 หน้า

ตารางที่ 4 (ต่อ)

องค์ประกอบทางสิ่งแวดล้อม และคุณค่าต่างๆ	ดัชนีที่ตรวจวัด	จุดเก็บตัวอย่าง/วิธีการจัดการ	ความถี่ของการตรวจสอบ	ผู้รับผิดชอบ
9. โครงสร้างและความปลอดภัย บริเวณสระว่ายน้ำ (ต่อ)	<ul style="list-style-type: none"> • ตรวจสอบอ่างล้างมือ บริเวณ ล้างตัวก่อนลงสระว่ายน้ำ ที่ล้าง เท้า ห้องเปลี่ยนเสื้อผ้า ตู้เก็บ สิ่งของ ที่วางหรือเก็บรองเท้า สำหรับผู้ใช้บริการ ให้อยู่ใน สภาพดีเสมอ • ตรวจสอบป้ายแสดงข้อปฏิบัติ สำหรับผู้ที่มาใช้บริการติดไว้ใน บริเวณสระว่ายน้ำให้มองเห็น ชัดเจน และอยู่ในสภาพดีเสมอ • ดูแลรักษาและทำความสะอาด ห้องน้ำและห้องส้วมในบริเวณ สระว่ายน้ำให้สะอาดอยู่เสมอ 			



บริษัท หาดใหญ่นครินทร์ จำกัด
มีนาคม 2557

(นายประทีป ตั้งมิตรธรรม)

กรรมการผู้มีอำนาจ/บริษัท หาดใหญ่นครินทร์ จำกัด



Pro-En
Technologies, Ltd.

มีนาคม 2557

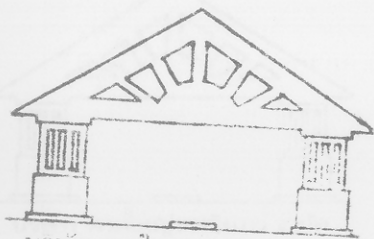
(นายธัญกร จินต์ประเสริฐ)

ผู้อำนวยการสิ่งแวดล้อม/บริษัท โปร เอ็น เทคโนโลยี จำกัด

รับรองจำนวน 120/142 หน้า

ตารางที่ 4 (ต่อ)

องค์ประกอบทางสิ่งแวดล้อม และคุณค่าต่างๆ	ดัชนีที่ตรวจวัด	จุดเก็บตัวอย่าง/วิธีการจัดการ	ความถี่ของการตรวจสอบ	ผู้รับผิดชอบ
10. ด้านความปลอดภัยและ อุบัติเหตุจากการจมน้ำ	<ul style="list-style-type: none"> • ตรวจสอบอุปกรณ์ช่วยชีวิตประจำสระว่ายน้ำ เช่น โฟมช่วยชีวิต ห่วงชูชีพ ไม่ช่วยชีวิต และชุดปฐมพยาบาลให้อยู่ในสภาพที่พร้อมใช้งานได้ตลอดเวลาไว้ • ตรวจสอบป้ายบอกความลึกของสระว่ายน้ำให้อยู่ในสภาพดีและสามารถมองเห็นได้อย่างชัดเจน 	<ul style="list-style-type: none"> • ตรวจสอบภายในบริเวณสระว่ายน้ำและบริเวณโดยรอบสระว่ายน้ำทั้งหมด หากพบสภาพสระว่ายน้ำและอุปกรณ์ต่างๆ อยู่ในสภาพไม่สมบูรณ์ ชำรุดเสียหายให้รีบซ่อมแซมหรือปรับปรุงทันที 	<ul style="list-style-type: none"> • ทุกวัน 	นิติบุคคลอาคารชุดหรือบริษัท หาดใหญ่ นครินทร์ จำกัด ในช่วงที่ยังไม่ได้ ก่อ ตั้งนิติบุคคลอาคารชุด
	<ul style="list-style-type: none"> • ตรวจสอบการลงชื่อเจ้าหน้าที่ประจำสระว่ายน้ำตลอดเวลาที่เปิดให้บริการ 	<ul style="list-style-type: none"> • บันทึกการลงเวลาเข้าออกของเจ้าหน้าที่ประจำสระว่ายน้ำ หากไม่มีเจ้าหน้าที่ที่มีความรู้เกี่ยวกับการช่วยชีวิตคนจมน้ำได้ ให้หยุดบริการสระว่ายน้ำชั่วคราว 	<ul style="list-style-type: none"> • ทุกวัน 	นิติบุคคลอาคารชุดหรือบริษัท หาดใหญ่ นครินทร์ จำกัด ในช่วงที่ยังไม่ได้ ก่อ ตั้งนิติบุคคลอาคารชุด



บริษัท หาดใหญ่นครินทร์ จำกัด

มีนาคม 2557

(นายประทีป ตั้งมดีธรรม)

กรรมการผู้มีอำนาจ/บริษัท หาดใหญ่นครินทร์ จำกัด



Pro-En
Technologies, Ltd.

มีนาคม 2557

(นายฉันทกร จินตประเสริฐ)

ผู้อำนวยการสิ่งแวดล้อม/บริษัท โปร เอ็น เทคโนโลยี จำกัด

รับรองจำนวน 121/142 หน้า